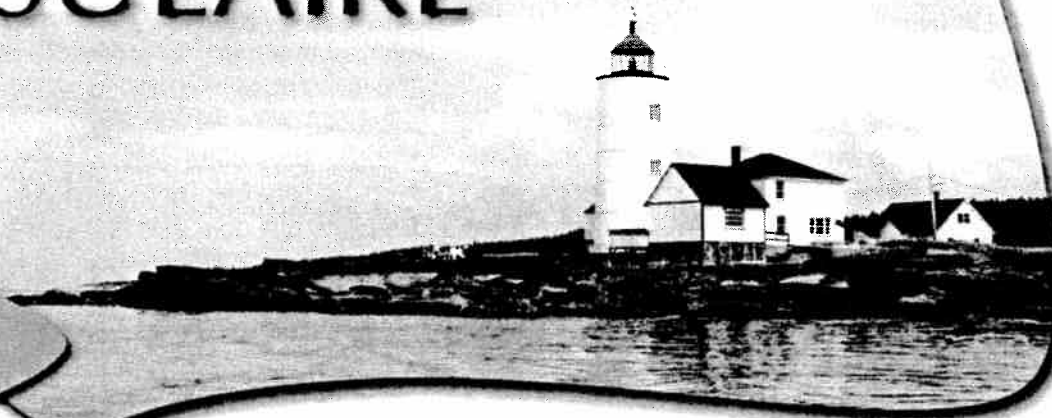


L'INSULAIRE

Volume 9
Numéro 4
Avril 2004



Publié par la Corporation des Propriétaires de l'Île pour la Conservation de l'Île Verte.
CP 287 ISLEVERTE, G0L 1K0

Depuis de très nombreuses lunes et marées, j'occupe le poste de président ou de vice-président d'Inter-Rives. J'ai ainsi participé à la préparation et à la négociation des deux dernières ententes avec le MTQ. J'ai aussi entendu tout ce que des oreilles ne peuvent pas entendre... de paroles gratifiantes à de blessantes insultes. En cette quinzième année, je souhaite entre autres que l'assemblée générale devienne un lieu d'échanges civilisés, courtois et axés sur le bien commun.

Il y a bien sûr ceux et celles qui tiennent le service de traversier responsable de tous les maux associés à l'évolution du milieu et d'autres pour qui La Richardière est devenu une nécessité vitale. On n'arrête pas le progrès, mais on peut se concerter pour l'orienter. Le nombre de propriétaires augmente; nous avons maintenant des pointes de fins de semaine. Certains souhaiteraient un navire plus gros pour stimuler le commerce alors qu'une majorité tient à protéger sa quiétude. Île piétonnière, encombrement du quai, développement et gestion touristiques, écologie, propriétés privées.... tous ces mots conditionneront bientôt l'avenir du

transport à l'île. Nous souhaitons que cette évolution se fasse de concert avec la municipalité et les principaux intervenants, pour le bien commun.

Et puis, il y a les QFD!
(Questions fréquemment demandées).
Voici des réponses à deux de ces questions.

Quelle philosophie sous-tend notre service de traversier ?

Le traversier, c'est la continuation de la route, c'est un service essentiel. Notre but premier: offrir un service sûr, régulier, courtois et adapté principalement aux besoins spécifiques des insulaires, puis aux visiteurs.

Pourquoi la Société Inter-Rives n'offre-t-elle pas un service gratuit ?

C'est un choix qui date de la fondation de la Société. Cette option permet d'avoir, encore aujourd'hui, une autonomie de gestion quant à la tarification, au membership, à l'horaire, à l'embauche du personnel, à la qualité du service et au mode de réservations.

Elle permet donc de personnaliser le transport, de l'ajuster à nos propres besoins, de régir le flux de visiteurs et d'éliminer les files d'attente, grâce à un dispositif de réservations intégré.

Suite p.2



Photo: R.Desrosiers

Sommaire

PAGE 1	Inter-Rives a 15 ans!
PAGE 2	Inter-Rives... (suite)
PAGE 3	Inter-Rives / conseils
PAGE 4	Lauréats reconnaissance
PAGE 5	Lauréats / Nos amours...
PAGE 6	Aménagement boisés
PAGE 7	Nouvelles: fabrique+biblio
PAGE 8	Méli-mélo



Pour le moment, nous venons de terminer une longue phase de négociations avec le ministère des Transports du Québec (MTQ).

Je remercie sincèrement Alain Gamache, Raymond Pelletier, Alain Roy et Denis Cusson pour leur participation essentielle à l'une ou l'autre des étapes de cette négociation.

Voici les grandes lignes. D'entrée de jeu, le MTQ nous a demandé d'assumer la gestion de l'ensemble des transports dits publics: le traversier, l'hélicoptère et le transport de demi-saisons. Au fil des rencontres, la donne a été modifiée. D'une part, le MTQ a unilatéralement décidé de reprendre la gestion de l'hélicoptère. Puis, à la suite de discussions portant sur divers scénarios au CA d'Inter-Rives, la décision d'assumer la gestion du service de navette a été reportée, le conseil ayant démontré une frilosité à s'embarquer maintenant dans l'achat d'un petit navire (qui aurait possiblement entraîné tôt ou tard une forme de compétition avec le transporteur privé) et jugé la question trop importante pour l'assumer, sans consultation préalable

de l'ensemble des membres. Il faut dire qu'à cette étape le MTQ n'a pas souscrit à l'idée d'assumer à lui seul le coût de l'achat et de l'opération. Il nous est alors apparu peu rentable de n'assumer que la négociation avec le privé.

Quant à l'entente elle-même, elle prévoit des augmentations de rattrapage salarial à tous les niveaux (2,5 % + l'ajustement à l'indice des prix à la consommation provincial) ainsi qu'une augmentation générale de 2,5% pour les prochaines années en ce qui a trait aux frais d'exploitation. Elle correspond donc aux prévisions et aux demandes que nous avons préparées. Elle sera en vigueur de décembre 2003 jusqu'au 31 décembre 2006. Il ne manque que l'approbation du conseil du Trésor, ce qui peut toujours réserver des surprises. Nous sommes optimistes de nature!

À toutes et tous les Del'île, membres d'Inter-Rives,
Bonne traversée et le paradis à la fin de l'aller.

Robert Desrosiers,
président



Photo: R.D.

S'il n'y avait pas de méfaits,
Il n'y aurait pas de police ...

C'est ce qui me vient à l'esprit lorsque je constate que trop de résidents « élargissent » leur parenté ou leurs fournisseurs de services et abusent du privilège de tarif réduit offert exclusivement aux résidents, à leurs enfants, petits-enfants et aux pères, mères, sœurs et frères de résidents nés à l'île. Si vous êtes de ce nombre, sachez que vous trichez non seulement Inter-Rives dont vous êtes membre, mais également vos concitoyens.

Pour le moment, le conseil d'administration de la Société étudie l'élaboration d'une politique visant à éviter la fraude.

Je me permets donc de rappeler qu'en tant que membres d'Inter-Rives, vous avez le pouvoir de modifier les règles du jeu, mais surtout, le devoir de les respecter.

Robert Desrosiers
Pas le choix du Président.

L'opinion, c'est quelque chose d'intermédiaire entre la connaissance et l'ignorance.
(Platon, un non-né)

Quelqu'un de bien a dit:
« Laissons macérer les assoiffés ».
De qui parlait-il ? À suivre.

Erratum
Michel Mainville et non Charles Méthé est bel et bien président du comité consultatif d'urbanisme.

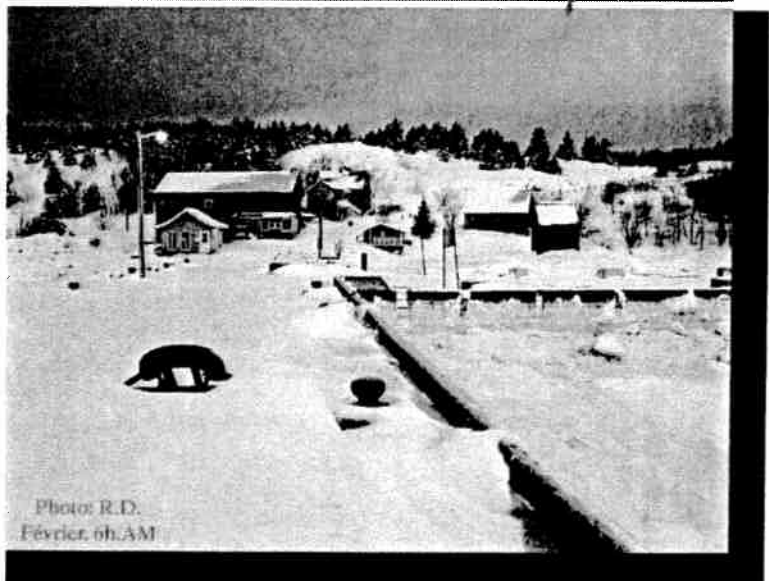


Photo: R.D.
Février, 0h AM

Afin de faciliter les opérations de La Richardière, voici quelques conseils.

- ❖ Vous avez besoin d'un taxidermiste, vous faites livrer un frigo ?
Téléphonez à une préposée aux billetteries ou au gérant et réserver au tarif résident. N'oubliez pas de spécifier le nom, le jour et l'heure de la traversée de l'entrepreneur ou du représentant de service.
Ce tarif ne sera accordé que pour les professionnels identifiés et reconnus... pas à votre beau-frère qui tondra le gazon en prenant le grand air!
 - ❖ Toutes les marchandises devront être transportées dans des remorques, à l'exception :
 - des commandes normales d'épicerie des familles.
 - des marchandises dont la dimension n'entrave pas la circulation et la sécurité.
 - ❖ Le transport de marchandises ne devra en aucun temps avoir pour effet d'entraver la circulation des véhicules et des passagers, ni de retarder les manoeuvres du navire.
 - ❖ Les marchandises devront être placées à l'intérieur des zones réservées à cet effet.
 - ❖ Toutes les marchandises devront être mises à bord du traversier à l'aller et recueillies à bord du navire au retour, par les usagers. Pour ce faire, ceux et celles qui font livrer des marchandises doivent attendre la sortie de tous les véhicules avant de prendre possession de leurs biens.
 - ❖ Nous vous rappelons que le personnel de la Société n'a pas la responsabilité de transporter les marchandises des usagers et que ces employés ne sont pas assurés pour les tâches qui ne relèvent pas des fonctions qui leur sont dévolues par la Société.
 - ❖ Nous vous rappelons enfin que c'est le / la capitaine qui a la responsabilité finale de l'embarquement.
 - ❖ Si possible, éviter le transport de matériel en vrac le vendredi.
 - ❖ Lors de la prochaine assemblée générale, toute proposition concernant une modification à l'horaire, à la tarification ou aux règles en vigueur, devra être déposée au bureau du gérant un mois avant la tenue de l'assemblée, le 24 juillet.
- Vous pouvez également consulter le site internet de la Société à :
<http://www.inter-rives.qc.ca/avis.html>

La chorale et la foule en délire. Photos Lyne Boyer



Assemblées etc.

- Corporation des Maisons du Phare: samedi 12 juin à 14:00, à la salle municipale
- CPICIV: samedi 3 juillet à 19:30, au sous-sol de l'église
- Société Inter-Rives: samedi 24 juillet à 14:00, au sous-sol de l'église
- Sentier de la Bouette: dimanche le 1er août. Pour information (418) 898-4055.

LAURÉATS DU PROGRAMME DE RECONNAISSANCE
POUR L'ANNÉE 2003

LE COMITÉ CONSULTATIF D'URBANISME (CCU) A CONFIE, POUR UNE QUATRIÈME ANNÉE, À UN COMITÉ, FORMÉ DE JEAN-BERNARD OUELLET, CHARLES MÉTHÉ ET JEAN-CLAUDE TARDIF, LA TÂCHE DE CHOISIR LES GAGNANTS DU PROGRAMME DE RECONNAISSANCE. LES OBJECTIFS DU PROGRAMME SONT LES SUIVANTS.

1. RECONNAÎTRE LES INTERVENTIONS QUI FAVORISENT LA SAUVEGARDE OU LA MISE EN VALEUR DU PATRIMOINE BÂTI ET NATUREL DE L'ÎLE.
2. ENCOURAGER LES PROPRIÉTAIRES, LES COMMERÇANTS ET LES POUVOIRS PUBLICS À INVESTIR EN FAVEUR DE L'AMÉLIORATION DU PATRIMOINE BÂTI ET NATUREL DE L'ÎLE.
3. FAIRE ŒUVRE D'ÉDUCATION POPULAIRE EN FAVEUR DE L'APPLICATION DU PLAN D'IMPLANTATION ET D'INTÉGRATION ARCHITECTURALE DE L'ÎLE.

EN CONSIDÉRANT LES CRITÈRES EN VIGUEUR, LE COMITÉ A RECONNU LES PROPRIÉTÉS SUIVANTES.

A-CATÉGORIE SECTEUR PRIVÉ.

1. CONSTRUCTION NEUVE D'UN BÂTIMENT PRINCIPAL : MAISON DE SUZANNE FRASER ET DENIS BROUSSEAU. SITUÉE SUR LA POINTE OUEST DE L'ÎLE, CETTE CONSTRUCTION S'INTÈGRE PARFAITEMENT À L'ENVIRONNEMENT ET À L'ARCHITECTURE TRADITIONNELLE DE L'ÎLE. ELLE REPRÉSENTE UNE « PLUS-VALUE » POUR LA POINTE DU BOUT D'EN HAUT QUI CONNAÎT PRÉSENTEMENT UN « BOUM IMMOBILIER ».



2. CONSTRUCTION NEUVE D'UN BÂTIMENT SECONDAIRE : FUMOIR DE GILLES SHOONER. LES FUMOIRS DE L'ÎLE FONT PARTIE DE SON CACHET. PLUSIEURS ONT PU ÊTRE SAUVÉS. L'AN DERNIER NOUS AVONS REMIS UNE MENTION À GÉRARD FRASER. CETTE ANNÉE, LE COMITÉ FÉLICITE MONSIEUR SHOONER D'AVOIR REPRIS LE FLAMBEAU À SON TOUR.

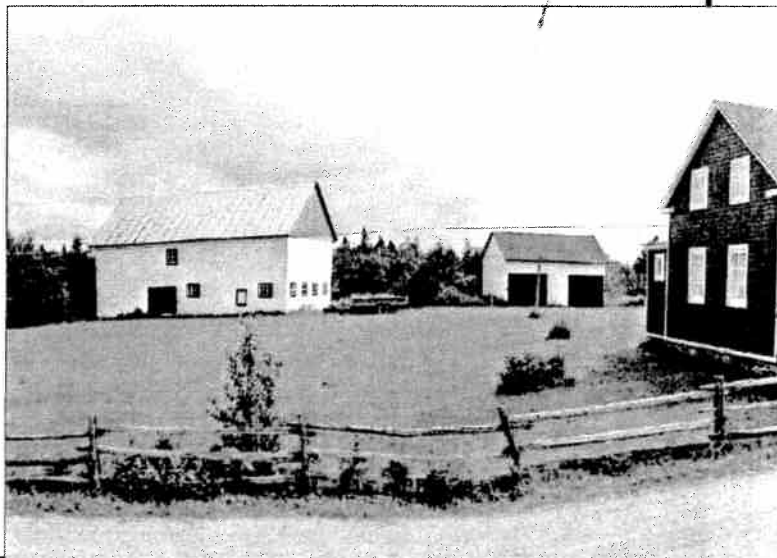


3. RESTAURATION OU RÉNOVATION D'UNE MAISON OU D'UN CHALET : LA MAISON DE DENIS CÔTÉ ET CELLE DE ROGER LACHANCE MÉRITENT UNE MENTION EX AEUO.



IL S'AGIT DE DEUX RÉNOVATIONS DIFFÉRENTES. LA PREMIÈRE REDONNE À UNE BELLE QUÉBÉCOISE SES ATOUTS D'ORIGINE Y COMPRIS LES MATÉRIAUX TRADITIONNELS. LA SECONDE EST UN EXEMPLE À SUIVRE QUAND IL S'AGIT DE REDONNER UNE NOUVELLE VIE À UN BÂTIMENT À PRIME ABORD MOINS INTÉRESSANT.

4. RESTAURATION OU RÉNOVATION D'UN BÂTIMENT SECONDAIRE. RIEN À SOULIGNER EN PARTICULIER.
5. ENTRETIEN ET MISE EN VALEUR D'UN ENSEMBLE BÂTI. LA PROPRIÉTÉ DE CLAUDINE LÉVESQUE ET CAROL CARON A RETENU L'ATTENTION DU COMITÉ. AVEC SA BELLE MAISON RECOUVERTE DE BARDEAUX DE CÈDRE, AUX COULEURS VIVES, SA GRANGE ET SON HANGAR EN BON ÉTAT, CETTE PROPRIÉTÉ ATTIRE L'ATTENTION DES PASSANTS ET PHOTOGRAPHES. PROPRE ET BIEN TENUE, ELLE EST UN BEL EXEMPLE DE CONSERVATION DES BÂTIMENTS ANCIENS.



6. AMÉNAGEMENT PAYSAGER. CETTE ANNÉE, LE COMITÉ INNOVE EN SOULIGNANT DEUX EFFORTS INUSITÉS : LA COUPE DU FOIN ET DES BRANCHES SUR LES TERRAINS DE JACQUES GODBOUT ET PIERRE FRASER (MAISON BATEAU-PHARE) ET LA CLÔTURE DE PERCHES D'ANDRÉ CLOUTIER. VOILÀ DEUX ŒUVRES QUI MÉRITENT TOUTES NOS FÉLICITATIONS. LE COMITÉ INVITE LA POPULATION À FÉLICITER CES INITIATEURS ET, ÉVENTUELLEMENT À LES IMITER.

B- CATÉGORIE INSTITUTIONNELLE ET COMMERCIALE

1. TRAVAUX DE CONSTRUCTION, RÉNOVATION, RESTAURATION, MISE EN VALEUR DU PATRIMOINE BÂTI. : L'ÉCOLE MICHAUD. IL S'AGIT EN QUELQUE SORTE DE LA PORTE D'ENTRÉE À L'ÎLE. ON Y ACCUEILLE LES TOURISTES POUR MIEUX LES DIRIGER. CETTE TOILETTE S'IMPOSAIT. ELLE FERA LA FIERTÉ DES INSULAIRES.

2. AMÉNAGEMENT PAYSAGER. RIEN À SOULIGNER.

LE COMITÉ DE SÉLECTION RECOMMANDE AU CCU ET À LA MUNICIPALITÉ DE POURSUIVRE L'EXPÉRIENCE L'AN PROCHAIN ET ENCOURAGE LA POPULATION À CONTINUER À EMBELLIR L'ÎLE.

JEAN-CLAUDE TARDIF

POUR LE COMITÉ DE SÉLECTION ET LE CCU

PHOTOS FOURNIES PAR:
Jean-Claude Tardif et Robert Desrosiers

Rappel de nos origines...
sur le net!

<http://www.santorosario.net/>

ou

<http://www.santorosario.net/francais/septdouleurs.htm>

Première douleur: La prophétie de Simon.
Deuxième douleur: La fuite en Égypte.
Troisième douleur: La perte de Jésus au Temple.
Quatrième douleur: La rencontre de Jésus et de Marie sur le chemin du Calvaire.
Cinquième douleur: Le Crucifiement.
Sixième douleur: La Descente de la Croix.
Septième douleur: La mise au tombeau.

Trouvaille d'Alain Gramache

24 décembre 2003

*Pour me réconcilier avec mes deuils
Pour ceux et celles qui font partie de mon histoire
Pour les remercier d'être ce que je suis*

NOUS SOMMES NOS AMOURS

*Nous sommes des îles forgées des amitiés de nos vies
Nous sommes des anses mouillées de nos amours
Peu importe les tempêtes, peu importe les expropriations
Ce que nous avons, nous l'avons toujours
Ce que nous étions, nous le sommes toujours*

*Et un jour, si tu ne me vois plus
Si ma présence te manque
Que ton chagrin n'assombrisse pas ton ciel
C'est un changement et non une absence
Ce que nous étions, nous le sommes toujours
Ce que nous avons, nous l'avons toujours
Un passé conjoint devenu impérissable*

*Quand tu entendras un éclat de rire comme le mien
Quand tu te promèneras dans le bois où nous nous promenons
Quand tu chercheras mon ombre sur la griffe
Ou que tu t'arrêteras sur le chemin
comme nous le faisons pour regarder le paysage
Cherche ma main
Et ne la trouvant pas, laisse le chagrin monter en toi
Ne bouge pas.
Ferme les yeux.
Respire.*

*Écoute mes pas dans ton cœur.
Je ne suis pas partie, je me promène en toi.
Ce que nous sommes, nous le serons toujours
Ce que nous avons, nous l'avons toujours
Un amour présent devenu impérissable.*

Michèle Dionne



ILE VERTE

418

S
E
R
V
I
C
E
S

C
O
M
M
U
N
I
T
É
S

• URGENCES •	863-2941
Alimentation Morin & Fils	898-2052
Alimentation Soucy & Fils	898-2680
Bateau Taxi -Jacques Fraser	898-2199
Bureau de Poste	898-2002
Bureau municipal - École Fraser	898-3451
Bureau municipal - FAX	898-3492
Caisse Populaire Isle-Verte	898-2061
Hopital de Rivière-du-Loup	868-1000
Centre d'interprétation - Ecole Michaud	898-4055
Dépanneur (Maison d'Agathe)	898-2923
Garde côtière (urgences)	1-800-463-4393
Quincaillerie L.J. Pettigrew Inc.	898-2881
Service livraison - François Dionne	868-9747
Société Inter-Rives (Traversier La Richardière)	898-2843
Société Inter-Rives - FAX	898-3062
Station Service 132 - Gaz-O- Bar	898-3321
Station Service Crevier / Dionne	898-2753
Sureté du Québec	310-4141

RÉSIDENTS

Bélanger Jean-Claude / Marielle Caron	898-3329	4-J, Chemin de l'Île
Benoit Michel / Gisèle Brault	898-3459	30-B, Chemin de l'Île
Boivin Rodolphe / Julie Bélanger	898-4203	71-C, Chemin de l'Île
Boucher Paul	898-2382	31-C, Chemin de l'Île
Boyer Lyne / Solange Gobeil	898-4155	5-B, Chemin de l'Île
Caron Dominique	898-6229	53-1, Chemin de l'Île
Caron Alain / Monique Tremblay	898-2482	53-1, Chemin de l'Île
Caron Vital / Magella Fraser	898-3325	49, Chemin de l'Île
Chamard Michèle	898-4042	80-3, Chemin de l'Île
Cloutier André	898-2248	77-1, Chemin de l'Île
Cloutier André - cellulaire	863-2941	URGENCES
Côté Denis	898-2897	69-A, Chemin de l'Île
Cusson Denis / Michèle Dionne	898-4065	50-B, Chemin de l'Île
Daoust Claude	898-2728	4-K, Chemin de l'Île
Delage Gilbert et Mimi Dusseault	898-4078	22-3, Chemin de l'Île
Deschênes J. Paul / Madeleine Dugal	898-2546	30-A, Chemin de l'Île
Deschênes J.-Léon / Lorraine Gendron	868-5357	L'Anse-à-la-Baleine
Desrosiers Robert / Manon Brodeur	898-2407	12, Chemin de l'Île
Dionne Daniel / Lucille Paradis	898-3461	71-A, Chemin de l'Île
Dionne François	898-2626	42, Chemin de l'Île
Dionne Gérard jr	898-2443	72-1, Chemin de l'Île
Dionne Gérard / Francine Paradis	898-3162	75-B, Route du Quai d'en Haut
Dionne Raoul / Jeannette Dionne	898-5238	5-a, Chemin de l'Île
Dionne Régis / Ellen Lindsay	898-3439	22-1, Chemin de l'Île
Dionne Jacynthe / Laurent Bélanger	898-5238	5-A, Chemin de l'Île
Dufort Manon	898-2383	66-B, Chemin de l'Île
Dumas Robert / Johanne Barrette	898-4171	38-E, Chemin de l'Île
Dumont Michel	898-2897	69-A, Chemin de l'Île
Dussault Marie	898-3741	77-B, Chemin de l'Île

Fortin Bruno	898-3884	37-A, Chemin de l'Île
Fontaine Pierre-Henry / Martine Vally	898-5215	15, Chemin de l'Île
Fontaine Pierre-Michel	898-2742	16-A, Chemin de l'Île
Fraser Claudette / Léonce Tremblay	898-3923	70-A, Chemin de l'Île
Fraser Denis / Louiselle Boucher	898-3616	71-F, Chemin de l'Île
Fraser Jacques / Raymonde Lajoie	898-2199	46-2, Chemin de l'Île
Fraser Jean-Yves	898-2698	54-A, Chemin de l'Île
Fraser Léo / Angéline Guichard	898-3334	48-A, Chemin de l'Île
Fraser Léopold / Johanne Ouellet	898-3422	87, Chemin de l'Île
Fraser Pierre / Louise Newbury	898-3444	61-B, Chemin de l'Île
Fraser Réginald / Huguette Michaud	418-860 1616	91-3 Chemin de l'Île
Fraser Suzanne / René Brousseau	898-4199	84-A Chemin de l'Île
Gagnon Bernard / Marie-P.Bourrassa	898-3913	77-A, Chemin de l'Île
Gamache Alain / Sonia Levasseur	898-3188	2, Chemin de l'Île
Gingras Charlotte / Guy Dufresne	514-721-7283	4-2, Chemin de l'Île
Godbout Alain / Paule Brière	898-2761	58, Chemin de l'Île
Gosselin Jean-François / Marie Pratte	898-3415	55-A, Chemin de l'Île
Joyal Marie-Aline / Gilles Carle	898-2948	23-1, Chemin de l'Île
Lachance Roger et Rose	450-776-4781	56-C, Chemin de l'Île
Lafrance Charles	898-6344	26-C, Chemin de l'Île
Lafrance Clément	898-3268	8-B, Chemin de l'Île
Lafrance John	898-2960	8-C, Chemin de l'Île
Langelier Guy	450-589-1291	33-C, Chemin de l'Île
Levasseur Maurice / Line Pelletier	898-3196	4-A, Chemin de l'Île
Levasseur Anne	898-3196	4-A, Chemin de l'Île
Levasseur Louise	898-3196	4-A, Chemin de l'Île
Lévesque André / Diane Fortier	898-3275	4-F, Chemin de l'Île
Lévesque Claudine / Carol Caron	898-2281	10-B, Chemin de l'Île
Lorrain Louis	898-3983	66-B, Chemin de l'Île
Lorrain Denise	898-2583	61-C, Chemin de l'Île
Manni Joseph / Lise Lévesque	898-2920	78-B, Chemin de l'Île
Mainville Michel	898-3076	10-A, Chemin de l'Île
Malenfant Joseph Ernest	898-2104	77-1, Chemin de l'Île
Méthé Charles / Anne Bérubé	418-654-7885	39-A, Chemin de l'Île
Michaud Francis / Carole Ouellet	898-6015	19-A Route du Quai d'en bas
Morin Mario / Leblanc Marc	898-2974	43-B, Chemin de l'Île
Néron André-Louis / Marc Lorrain	898-2923	68-C, Chemin de l'Île
Ouellet J. Bernard / Lucille Vien	898-2257	18, Route du Quai d'en bas
Pharand Gisèle	898-2710	6-P, Chemin de l'Île
Picard Jean-Claude / Lucie Fraser	898-3197	82-C, Chemin de l'Île
Pelletier Raymond / Colombe Labrecque	898-6348	38-E, Chemin de l'Île
Poitras Benoît / Bournival Brigitte	898-4195	17-1, Chemin de l'Île
Roy Alain / Micheline Morin	898-3084	4-1, Chemin de l'Île
Rondeau Hélène	898-3003	4-1, Chemin de l'Île
Shooner Gilles / Louiselle Boisclair	898-3726	17-2, Chemin de l'Île
Sirois Marcel / Maryse Dickner	898-4146	89-P, Chemin de l'Île
Talbot Jean-Marc / Rollande Langlois	898-6166	75-C, Route du Quai d'en Haut
Tardif Jean-Claude / Nicole Picard	898-2240	78-1, Chemin de l'Île
Tremblay Georges / Pierrette Morin	898-3084	4-1, Chemin de l'Île
Tremblay Régis / Renée Desjardins		4-E, Chemin de l'Île
Trudel Bernard / Nicole Patry	898-2977	27-C, Chemin de l'Île
Turcotte Anne	898-3335	4-1, Chemin de l'Île
Vincent Bruno / Brigitte Amoudry	898-4183	83-B, Chemin de l'Île

L'AMÉNAGEMENT DES BOISÉS DE L'ÎLE

Les nouvelles :

120 arbres fruitiers (pruniers, pommiers, cerisiers, amélanchiers) vogueront vers l'île en mai pour fleurir les lieux des 14 propriétaires qui ont répondu à l'appel de l'Insulaire pour un achat de groupe. Des rabais de 35% ont pu être réalisés. Expérience à répéter en 2005 bonifié par vos suggestions.

Le Ministère des ressources naturelles, des parcs et de la faune a confirmé la disponibilité de près de 1000 plants d'arbres (gratuit) pour toute la population de l'île. L'an dernier, nous avons obtenu une bonne variété de plants : érable, mélèze, cèdre, frêne, pin, épinette, et bouleau jaune. En 2004, nous espérons avoir encore un grand choix. La date de distribution (vers la troisième de mai) n'est pas encore connue; dès que nous le saurons nous ferons circuler l'information. Ceux qui seront absents prière de laisser votre commande à vos voisins ou par courriel à mon attention : parulines.sympatico.ca

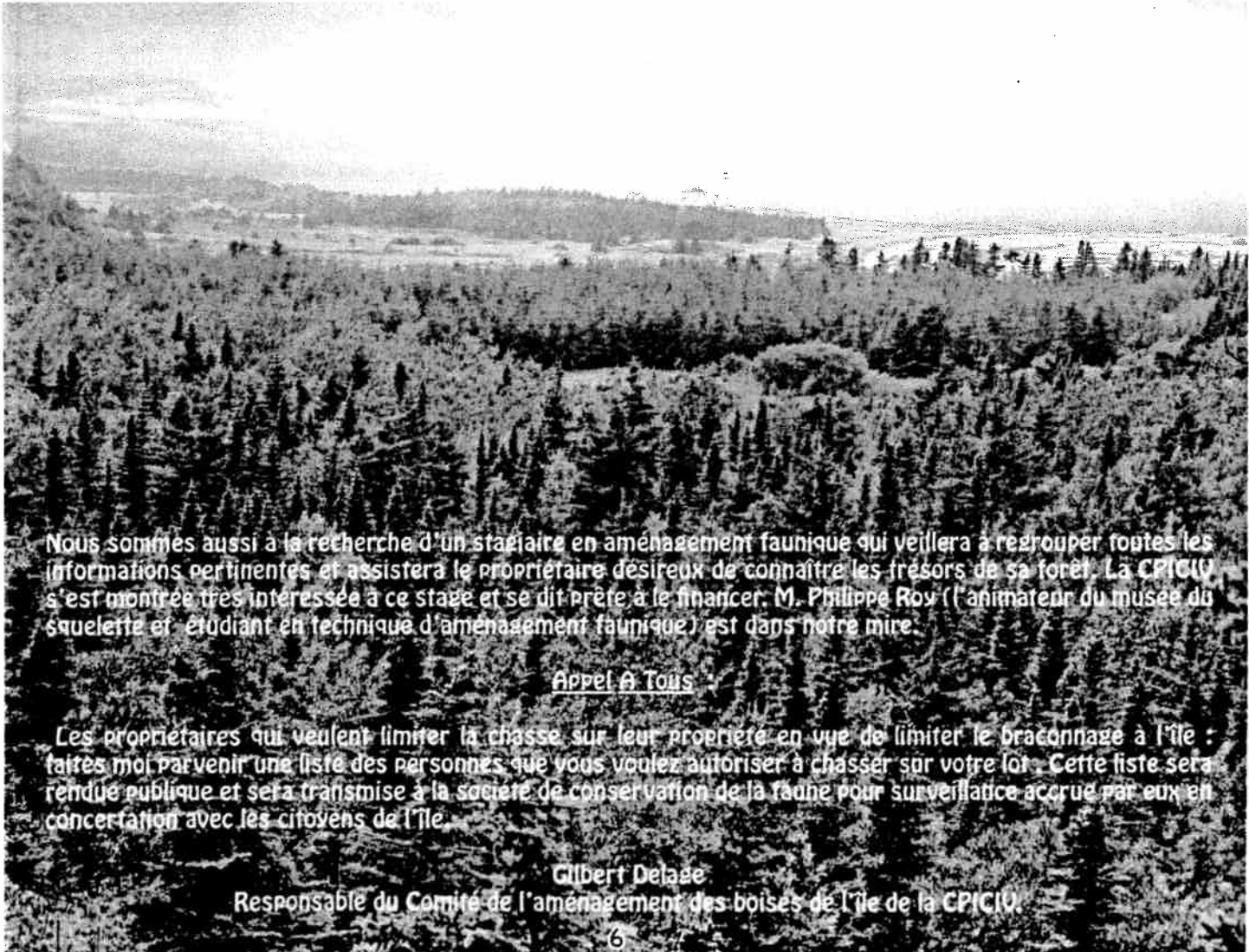
Le Comité des loisirs a gentiment accepté de nous donner un coup de... pelle pour certains travaux publics de plantation et d'emportage.

Les 10 propriétaires qui ont demandé des plants pour réaliser des brise-vent, pourront aussi recevoir des plants en plus grand nombre (plus ou moins 60). D'autres demandeurs?

Alors en mai, nous délaïsserons la pelle à neige pour une autre pelle... histoire de garder la forme.

Concernant les aménagements fauniques, Forêt modèle devrait nous faire parvenir des cartes de potentiels fauniques. Ces cartes seront à votre disposition pour consultation.

Les aménagements d'étangs pour augmenter la biodiversité feront l'objet de conférences l'été prochain. Une étude générale plus technique est aussi en discussion avec plusieurs organismes intéressés.



Nous sommes aussi à la recherche d'un stagiaire en aménagement faunique qui veillera à regrouper toutes les informations pertinentes et assistera le propriétaire désireux de connaître les trésors de sa forêt. La CPICU s'est montrée très intéressée à ce stage et se dit prête à le financer. M. Philippe Roy (l'animateur du musée du squelette et étudiant en technique d'aménagement faunique) est dans notre mire.

Appel A Tous

Les propriétaires qui veulent limiter la chasse sur leur propriété en vue de limiter le braconnage à l'île : faites moi parvenir une liste des personnes que vous voulez autoriser à chasser sur votre lot. Cette liste sera rendue publique et sera transmise à la société de conservation de la faune pour surveillance accrue par eux en concertation avec les citoyens de l'île.

Gilbert Delaëe

Responsable du Comité de l'aménagement des boisés de l'île de la CPICU.

Nouvelles de la Fabrique

Bonjour à toutes et à tous. Il n'est jamais trop tard pour souhaiter le meilleur aux gens de l'Île. Je vous souhaite donc une année remplie d'amitié, de solidarité, d'entraide et d'accomplissement dans la joie.

Levés de fonds

Il me fait grand plaisir de vous remercier pour votre générosité en vue de la réfection du toit de l'église. À date nous avons reçu 64 dons totalisant 4,555.00\$ et nous en recevons encore de nouveaux. Je tiens à souligner l'excellent travail de M. Raymond Pelletier, responsable de la levée de fonds. Raymond a su nous faire profiter très généreusement de son expérience. Nous lui disons notre reconnaissance.

Election

Deux nouveaux marguilliers étaient dernièrement élus à titre de membres du conseil de la Fabrique. Il s'agit de M André Cloutier et de M Raymond Pelletier, dont la collaboration s'avérera un atout de plus pour notre petit groupe.

Un gros merci à tous les membres de la Fabrique, marguilliers, marguilliers, agente de pastorale et administrateur, pour leur bon travail d'équipe et leur dévouement. Cette nouvelle équipe, tout comme par le passé, a à cœur d'œuvrer pour le plus grand bien de notre collectivité.

Lorraine Gendron
Présidente du conseil de Fabrique.



Nouvelles de la bibliothèque



Maryse Dickner nous fait part que la bibliothèque est à votre disposition tous les dimanches à 11 heures. De plus vous pouvez aussi vous procurer livres et vidéos tous les mardi soirs, à la suite des Mardis de la Bibliothèque lesquels reprendront vie en fin juin.

Elle nous signale aussi que des livres et vidéos, empruntés durant la dernière saison, sont encore en circulation; prière aux retardataires de bien vouloir vérifier et de rapporter les absents pour le début de la saison.

Pour conclure elle ajoute qu'elle est à la recherche d'une personne bénévole qui accepterait de la seconder afin d'assurer une ouverture plus fréquente de la bibliothèque, S.V.P. communiquer avec Maryse au 418-898-4146 ou, par courriel à : maryse.dickner@sympatico.ca

Avantages consentis aux membres de la C.P.I.C.I.V.

À l'automne 2003, les propriétaires de l'Hôtel Lévesque de Rivière-du-Loup décidaient de devenir actionnaires de Mer Bergère afin de soutenir le terroir régional et d'ajouter une primeur locale unique à la très intéressante carte de leur table, soit l'agneau des prés salés de l'Île Verte.

Suite à des pourparlers qui ont suivi, entre la CPICIV et M. Pierre Bossé, D.G. de l'Hôtel et M. Hugo Lévesque, adjoint au directeur général, ces derniers ont convenu de consentir à tous nos membres les avantages suivants :

1. 10% de rabais sur leurs services de restauration, pourcentage applicable en tout temps.
2. 20% de rabais sur les tarifs réguliers de leur service d'hébergement dit « Balnéaire ou grand confort ». Ce service comporte une chambre avec vue sur le fleuve, un ou deux lits « queen » et baignoire à remous...

Afin de bénéficier de ces avantages, chaque membre de la CPICIV trouvera, incluse dans la livraison du présent INSULAIRE, une carte à présenter aux préposés de l'Hôtel lors du paiement de leur note de frais.

Souhaits de Bonne Table et de Bon Séjour dans cet excellent établissement.

J. Paul Deschênes, Secrétaire - CPICIV



Comité de rédaction:

J. Paul Deschênes • jpddes@sympatico.ca
Robert Desrosiers • romans@videotron.ca
Charlotte Gingras • charlottetingras@hotmail.com

Montage de l'Insulaire:

Robert Desrosiers



En mars, à l'île, Manon Brodeur, Robert Desrosiers, Régis Dionne, Guy Dufresne, Alexandre Dionne-Slight et Charlotte Gingras ont participé au shooting photo du projet Le Pont de Glace de Charlotte et Robert.

Photo: Gisèle Pharand

ALIMENTATION MORIN & FILS

Votre marché d'alimentation favori.

898-2052

